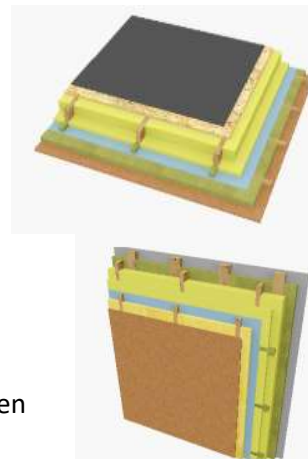


1. Doel

Een voldoende Rc waarde, minimaal Rc 6, met brandwerende zones die door 1 persoon is aan te brengen.

Schetsen: Plafond: mdf, montagebalken met steenwol, dampdicht plastic, 12 cm Kingspan isolatie tussen de draagbalken, OSB plaat, bitumen. Zijwanden: mdf, montagebalken met steenwol, dampdicht plastic, 12 cm Kingspan isolatie, steenwol tussen de draagbalken, trespas.



2. Normen en eisen

- Voldoende ventilatie houden voor droogpotentieel mocht tussen de 2 dampschermen

3. Materialen en hulpmiddelen

Materialen	Hulpmiddelen
Steenwol harde persing 1000 * 800 * 50 mm	
Steenwol 1200 * 600 * 45 mm	
Glaswol 4,5 cm 1200 * 600 * 45 mm	
Kingspan 120 mm (lambda 0.023)	
Flexibele pur (PU foam 300)	
Montage pur (Tec7 Foamtack)	
Balk 2700 * 50 x 50 mm	
Balk 2700 x 44 x 44 mm	
Balk 2400 x 27 x 44 mm	
Folie sd = 100 m (Rockwool Rocktect Centitop)	
Tape Isover Vario KB1	





4. Voorbereidende stappen

De maten in deze montage gaan uit van 2m brede dampwerende afdichtfolie. Om snij- en materiaalverlies te verminderen zijn andere maten handiger indien andere materiaalmaten worden gebruikt.

#	instructie	Foto / schets / tekening / opmerking
1	Bestaande binnenwerk verwijderen en controle en herstel van eventuele vochtschade	

5. Montage stappen

#	instructie	Foto / schets / tekening / opmerking
Isolatieplaten, dampscherm en balken aanbrengen		
1	<p>Monteer een 50x50 balk op de gordingen op 11 cm van de zijkant van de dakkapel.</p> <p>De 12 cm isolatieplaat steunt dan 1 cm op de 50x50 balk.</p>	 
2	<p>Isolatie platen aanbrengen tegen de zijkant en tussen de draagbalken van het plafond. Kieren dicht purren.</p> <p>Op de draagbalken van het plafond 27x44 balken op de draagbalken monteren zodat de isolatie net zo dik is als de draagbalk met de 27x44 balk .</p> <p>Zorg voor voldoende dampopen (zoals steenwol) materiaal op de randen onder het platdak naar buiten voor voldoende droogpotentieel voor eventuele daklekkage. Zie bijlage 1 opmerking vanwege 2 dampdichte lagen.</p> <p>Het dampscherm binnen dient goed af te sluiten.</p>	
3	Mdf platen monteren en afwerken op de zijwanden en het plafond	
4	Dampdicht plastic aanbrengen, afplakken en balken 33x44 aanbrengen.	

		
5	<p>Een 44x44 balk plaatsen op de verticale 50x50 balken onder het raam. De ruimte opvullen met steenwol.</p>	
6	<p>De randen en overlappende dampschermen kierdicht afplakken en afplakken op het bestaande kozijn.</p>	
7	<p>Op de horizontale 44x44 balk een frame maken voor de vensterbank.</p>	
8	<p>Mdf platen monteren en afwerken op het frame onder het raam.</p>	

Nazorg

#	instructie	Foto / schets / tekening / opmerking
1		

Bijzonderheden bij de sloop: geen isolatie in het plafond, wel in de zijwanden



Bijlage 1: dakkapel nieuwe situatie Rc 6

Bron: <https://www.ubakus.de/u-wert-rechner/>

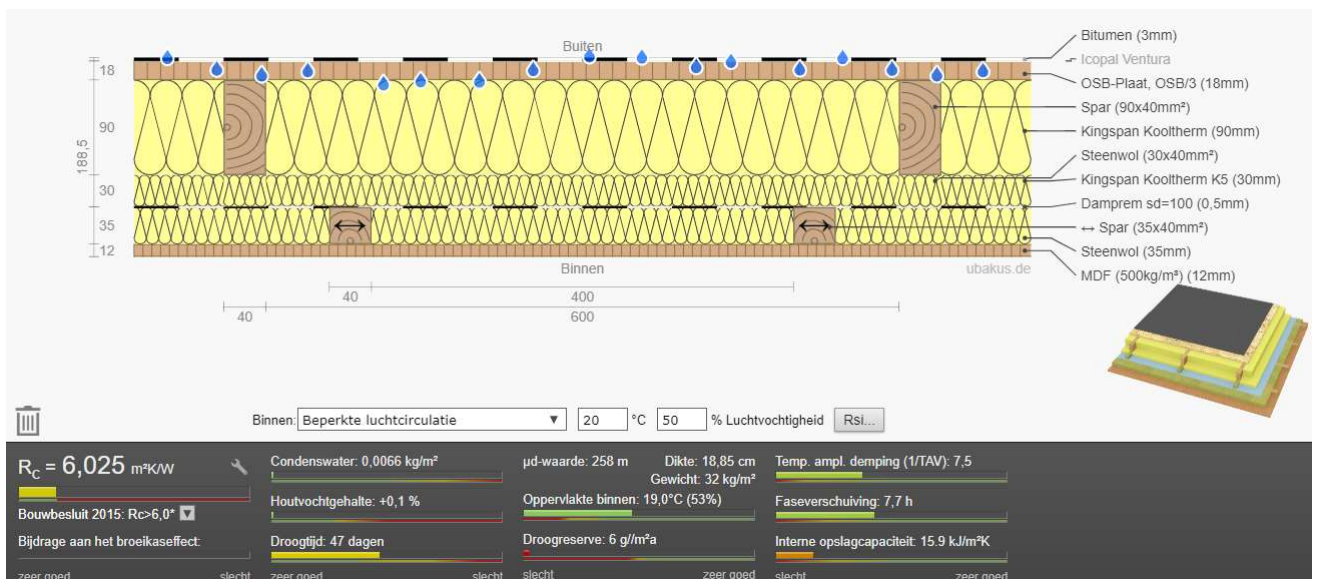
Dampdichte constructie

De constructie bevat damperschermlagen aan de binnen- en buitenkant. Dit betekent dat er praktisch geen droogpotentiaal aanwezig is als vocht in de isolatie doordringt, bijv. door randdiffusie, constructiefouten, veroudering of lekkende installatieschachten. Gevaar voor vochtschade! Probeer waar mogelijk open diffusie aan de buitenkant te bouwen. Anders zou een variabele dampremming (in plaats van het dampscherm) het probleem aan de binnenkant kunnen oplossen.

Zijwanden

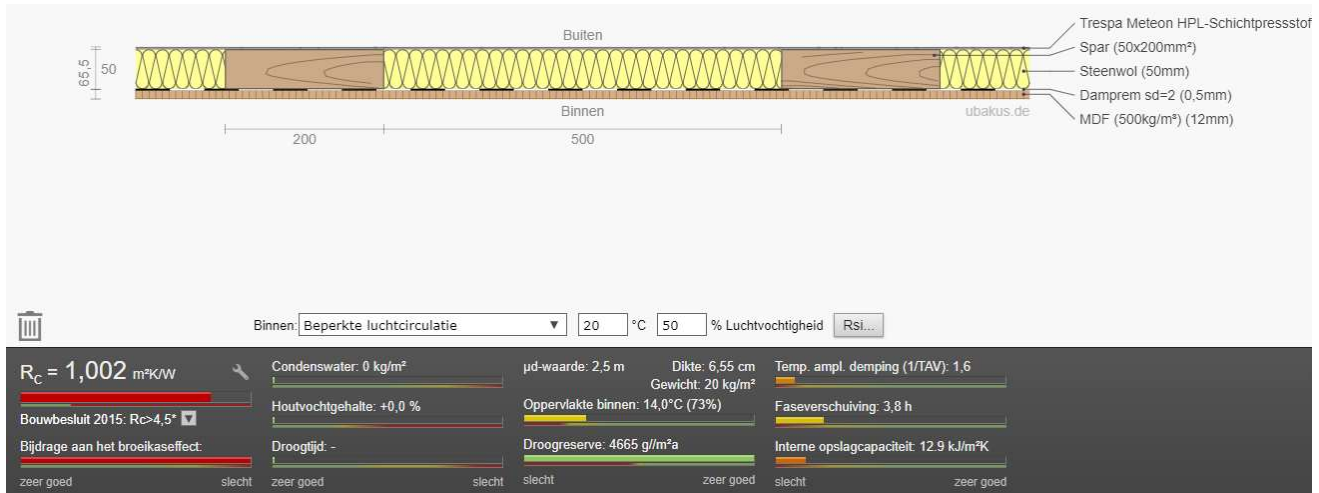


Plafond



Bijlage 2: dakkapel oude situatie, Rc 1 zijwanden, Rc 0.5 plafond

Zijwanden



Plafond

